



Daystate 

RED WOLF

Offizielles Handbuch



INHALT

1. FÜLLEN DES GEWEHRS MIT DRUCKLUFT
2. LADEN DES GEWEHRS (EINZELSCHUSSMODUS)
3. LADEN DES GEWEHRS (MEHRSCHUSSMODUS – SELBSTINDIZIERENDES MAGAZIN)
4. POSITION DES SEITENSPANNHEBELS ÄNDERN
5. BETRIEB UND WARTUNG DES AKKUS
6. PROGRAMMIERUNG DES GEWEHRS
7. SCHAFTEINSTELLUNGEN
8. SICHERUNG
9. EINSTELLEN DES ABZUGS
10. MUNITIONEMPFEHLUNGEN
11. ANBRINGEN EINES ZIELFERNROHRS
12. WARTUNG
13. TEILEZEICHNUNG
14. GARANTIEINFORMATIONEN

SICHERHEIT

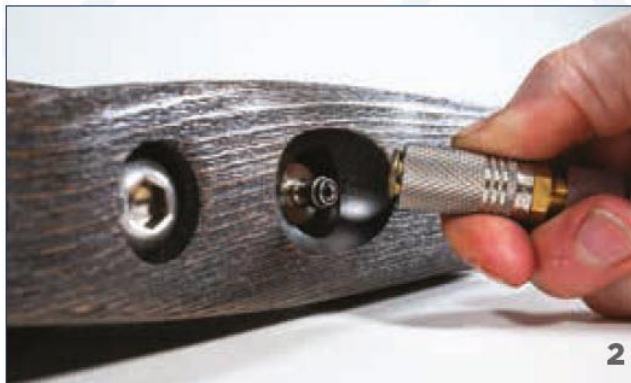
- Richten Sie Ihr Luftgewehr niemals auf eine Person oder auf ein nicht geeignetes Ziel
- Überprüfen Sie immer, dass Ihr Luftgewehr nicht geladen ist, wenn Sie es in die Hand nehmen
- Behandeln Sie Ihr Luftgewehr immer so, als wäre es geladen, auch wenn Sie wissen, dass es nicht geladen ist
- Bewahren Sie Ihr Luftgewehr und die Luftgewehrkugeln immer sicher und getrennt voneinander auf, so dass Unbefugte keinen Zugriff darauf haben oder diese benutzen können
- Belassen Sie nie eine Kugel im Gewehr
- Schießen Sie niemals auf einem Grundstück, für das Sie keine Schießerlaubnis haben
- Verwenden Sie immer eine sichere, große Kugelfangvorrichtung, um Ihre Kugeln abzufangen – und achten Sie genau darauf, was sich hinter der Zielscheibe befindet, falls Sie danebenschießen
- Lassen Sie Ihr Luftgewehr niemals unbeaufsichtigt
- Informieren Sie sich über die Luftgewehrsgesetze in Ihrem Land und halten Sie diese ein

GENERELLE INFORMATIONEN

Herzlichen Glückwunsch, dass Sie sich für ein Daystate Pressluftgewehr (PCP) entschieden haben. Ihr Gewehr wurde unter Verwendung der hochwertigsten verfügbaren Materialien von Hand zusammengebaut, wobei die Teile mit Hilfe von CNC-Technik präzisionsgefertigt wurden. Alle Gewehre werden in Großbritannien nach den höchsten Qualitätsstandards hergestellt. Vor Verlassen des Werks wird jedes Gewehr auf Leistung, Konsistenz und Präzision getestet, um sicherzustellen, dass es die Leistung und Zuverlässigkeit erfüllt, die man von einem Luftgewehr der renommierten Marke Daystate erwartet. Außerdem stellen wir sicher, dass Ihr Gewehr den neuesten PCP-Sicherheits- und Produktprotokollen entspricht. Dieses Gewehr ist das Resultat von Daystates über 40-jährigen Erfahrung mit PCP-Luftgewehren, wodurch es zu einem der präzisesten und zuverlässigsten Luftgewehre auf dem Markt wurde. Nutzen Sie dieses Handbuch, um das Beste aus Ihrem Gewehr herauszuholen. Die neuesten Informationen und Aktualisierungen finden Sie online unter: daystate.com/handbooksguides. Daystate hat auch einen aktiven Owners' Club. Die Mitgliedschaft ist kostenlos und erfolgt online unter: daystateownersclub.com

Ihr Daystate Pressluftgewehr muss mit Druckluft aus einer separaten Füllvorrichtung wie einer Druckluftflasche oder Pumpe befüllt werden. Das Gewehr sollte gefüllt werden, wenn der LCD-Informationsbildschirm des Gewehrs "Low Pressure" (Niedriger Druck) anzeigt.

- Um an das Füllventil des Gewehrs zu gelangen, entfernen Sie die magnetische Staubschutzkappe auf der Unterseite des Vorderschaftes, um die Einfüllöffnung (1) freizulegen.
- Nachdem Sie das mitgelieferte Füllstück fest am Einfüllschlauch Ihrer Füllvorrichtung angebracht haben, bringen Sie das Füllstück an dem Einfüllventil an (2). Vergewissern Sie sich, dass die Außenhülse des Füllstücks vollständig auf dem Füllventil (3) sitzt.
- Um den Druckluftbehälter des Gewehrs mit Druckluft zu füllen, vergewissern Sie sich, dass das Entlüftungsventil Ihrer Füllvorrichtung geschlossen ist, und dann entweder: (Flasche) Das Hauptzufuhrventil (4) langsam öffnen oder (Pumpe) anfangen zu pumpen.
- Achten Sie auf den Druck, der entweder auf dem Manometer der Füllvorrichtung oder auf dem LCD-Informationsbildschirm (5) des Gewehrs angezeigt wird. Sie sollten das Gewehr bis zum folgenden Fülldruck füllen: Maximal 180 bar (2600 psi). Der maximale Druck des Gewehrs ist je nach Modell unterschiedlich und wird durch eine kleine Druckscheibe auf dem jeweiligen Gewehr angezeigt (5).



Verwenden Sie AUSSCHLIESSLICH saubere, trockene Druckluft

- Sobald der richtige Druck erreicht ist, entweder:
(Flasche) Das Hauptzufuhrventil vollständig schließen oder
(Pumpe) aufhören zu pumpen.
- Öffnen Sie dann das Entlüftungsventil der Füllvorrichtung, um die restliche Luft im Füllschlauch abzulassen.
- Entfernen Sie das Füllstück vom Gewehr und bringen Sie die magnetische Staubschutzkappe wieder an.

Die Daystate Red Wolf kann im Einzel- oder Mehrschussmodus abgefeuert werden. Im Einzelschussmodus wird ein Einzelschusseinsatz in das Magazinfach eingesetzt, um das Laden von Hand bei jedem Schuss zu erleichtern. Im Mehrschussmodus werden die Kugeln durch ein abnehmbares, federbetriebenes und sich drehendes Magazin automatisch dem Lauf zugeführt, was einen schnelleren Schuss ermöglicht.

WICHTIG:

- Nur weiche Metallkugeln verwenden, um den gezogenen Lauf nicht zu beschädigen
- Richten Sie die Mündung Ihres Luftgewehrs stets in eine sichere Richtung
- Vergewissern Sie sich immer, dass der letzte Schuss aus dem Lauf abgefeuert wurde, vor allem, wenn der Mehrschussmodus verwendet wurde.

–Schieben Sie die Sicherung auf der Rückseite des Systems nach links

–Lösen Sie den Seitenhebel und entnehmen Sie den Einzelschusseinsatz oder das selbstindizierende Magazin von der rechten Seite



* Öffnen Sie die Frontladeklappe des Magazins und drehen Sie die Trommel im Inneren eine Umdrehung im Uhrzeigersinn (Abb.1)

* Halten Sie die Trommel gegen die Federspannung und legen Sie eine Kugel in die untere Magazinkammer ein (Abb.2). Die Magazintrommel kann nun losgelassen werden

* Legen Sie die Kugeln in die verbleibenden Kammern ein (Abb.3) und schließen Sie die Ladeklappe, wenn das Magazin voll ist

* Legen Sie das geladene Daystate Magazin von rechts in das Gewehr ein

* Drücken Sie den Seitenhebel nach vorne



(fig.1)



(fig.2)

DAS GEWEHR IST NUN GELADEN

* Lösen Sie die Sicherung und das Gewehr ist schussbereit

* Nach dem Schuss wird das Gewehr durch Betätigen des Seitenhebels gespannt und das Magazin automatisch weiterschieben; die nächste Kugel wird eingeführt, wenn der Hebel zurückkehrt



(fig.3)

Achtung: Das Magazin wird bei jeder Betätigung des Seitenhebels weitergedreht. Um ein doppeltes Laden zu vermeiden, sollten Sie den Seitenhebel nicht betätigen, ohne zuvor das Gewehr abgefeuert zu haben.

Wenn sich Luft im Gewehr befindet, kann es auch ohne Kugeln zum Trockentraining verwendet werden, ohne dass es zu mechanischen Schäden kommt. Zum Schießen auf Zielscheiben ist der Einzelschusseinsatz vorgesehen. Dieser wird mit dem Pfeil in Richtung Mündung eingesetzt.

Wenn das Countdown-Programm des Gewehrs auf "Magazin On" eingestellt ist, sind unmittelbar nach dem letzten Schuss vier kleine Impulse zu spüren, und auf dem LCD-Informationsbildschirm wird "Mag Empty M0" angezeigt.

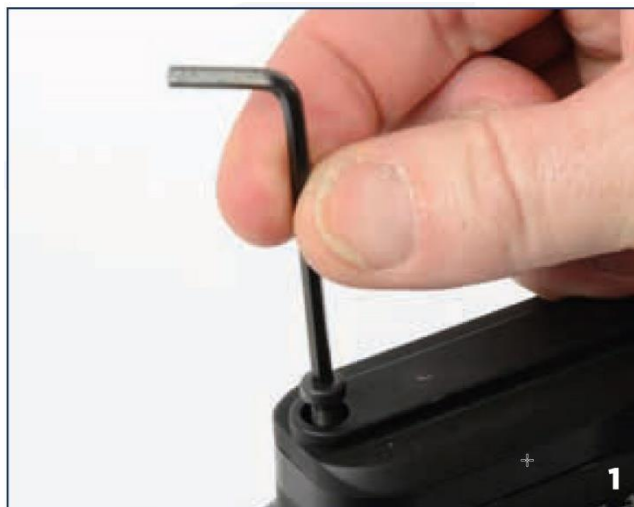
POSITION DES SEITENSPIANNHEBELS ÄNDERN

Bei den Modellen Red Wolf und Wolverine befindet sich der Anschlagstift oben im äußersten Loch – bei den Huntsman-Modellen wird unten das innere Lock verwendet (Abb.4).



Als Ergänzung zum beidseitig nutzbaren Schaft der Red Wolf kann der Benutzer den Seitenspannhebel so umstellen, dass er entweder von der rechten oder von der linken Seite bedient werden kann. Das funktioniert wie folgt:

* Schrauben Sie mit einem 2,5-mm-Innensechskantschlüssel den Gelenkbolzen hinten auf der Oberseite des Systems ab (Abb.1).



* Entfernen Sie den kompletten Seitenhebel (Abb. 2)



* Lösen (nicht entfernen) Sie die 2 kleinen Sechskantschrauben, die durch die freiliegende Öffnung des Systems sichtbar sind, mit einem 2-mm-Innensechskantschlüssel. Eine Vierteldrehung reicht aus (Abb. 3)



* Schieben Sie die Abdeckplatte aus dem hinteren Teil des Systems (Abb. 4)



* Bringen Sie die Abdeckplatte auf der gegenüberliegenden Seite an und ziehen Sie die Sechskantschrauben fest

* Setzen Sie den Seitenhebel auf der gegenüberliegenden Seite ein und befestigen Sie ihn, indem Sie den Gelenkbolzen wieder anbringen. Nicht zu fest

* Mit einem 2,5-mm-Innensechskantschlüssel den Griff des Seitenhebels auf die Unterseite des Hebels verschieben

BETRIEB UND WARTUNG DES AKKUS

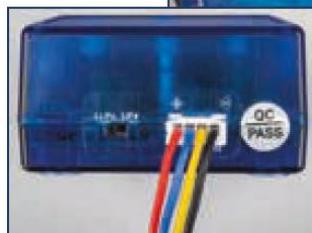
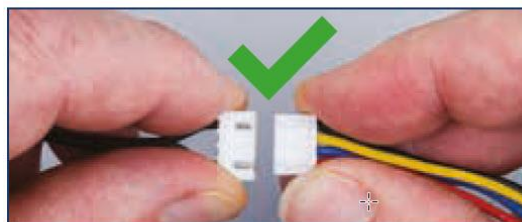
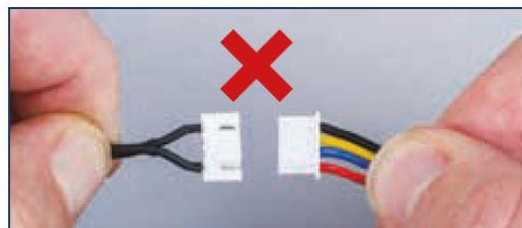
DAS GEWEHR WIRD VON EINEM WIEDERAUFLAD-BAREN LITHIUM-POLYMER-AKKU (LI-PO) VERSORGT, DER SICH IM GRIFF DES SCHAFTES BEFINDET. WENN DIE AKKULADUNG UNTER DIE ERFORDERLICHE SPANNUNG FÄLLT, MUSS ER ZUM AUFLADEN ENTNOMMEN WERDEN.

- Wenn der LCD-Informationsbildschirm "Low Battery" (Niedriger Akkustand) anzeigt, vergewissern Sie sich, dass das Gewehr nicht geladen ist, und aktivieren Sie die Sicherung (nach links schieben).
- Öffnen Sie das Akkufach an der Unterseite des Griffs
- Trennen Sie den Akku vom Gewehr, indem Sie die Kabelklemmen lösen und den Akku herausnehmen
- Ziehen Sie NICHT an den Kabeln, sondern trennen Sie den Akku, indem Sie die Kabelklemmen festhalten
- Laden Sie den Akku mit dem mitgelieferten Universal-Ladegerät auf
- Sobald der Akku geladen ist, schließen Sie ihn wieder am Gewehr an



Achtung: Ein voll aufgeladener Akkureicht für mehrere hundert Schüsse.

*Beachten Sie beim Laden die Herstellerangaben, die dem Universal-Ladegerät beiliegen



Wenn der Akku geladen wird und der Ladezustand unter 80% liegt, leuchten die LEDs eins und zwei wie auf der Abbildung ROT



Wenn der Akku geladen wird und der Ladezustand zwischen 80% und 90% liegt, leuchten die LEDs eins und zwei hell wie auf der Abbildung zu sehen



Wenn der Ladevorgang abgeschlossen ist, leuchten alle LEDs dauerhaft BLAU

Achtung: Weitere Einzelheiten finden Sie in den mitgelieferten Produktanweisungen des Ladegeräteherstellers.

PROGRAMMIERMODUS

Bevor Sie das Gewehr in den Programmiermodus versetzen, vergewissern Sie sich, dass es entladen ist, und aktivieren Sie die Sicherung an der Rückseite des Systems, indem Sie sie nach links schieben. Während der folgenden Schritte sollte die Mündung immer in eine sichere Richtung zeigen:

- Ziehen Sie den Abzug zurück und halten Sie den Druck fünf Sekunden lang aufrecht. Lassen Sie den Abzug los, wenn auf dem LCD-Informationsbildschirm „Programming Mode“ (Programmiermodus) angezeigt wird. Um den Programmiermodus zu verlassen, die Sicherung zunächst deaktivieren und dann wieder aktivieren.



Das elektronische GCU-System der Red Wolf bietet dem Nutzer fünf einstellbare Optionen:

Magazine size (Magazingröße): Auswahl zwischen 5, 7, 8, 10, 11, 13, OFF (aus)

Power Level (Leistung): Auswahl zwischen Hi, Med, Low (hoch, mittel, niedrig)

Sleep Time (Sleep-Timer): Auswahl zwischen 15 Min, 30 Min. oder 4 Std.

Display (light) Timer (Timer Hintergrundbeleuchtung): Auswahl zwischen always on (immer an), 15 Sek., OFF (aus)

Shot Counter Reset (Schusszähler zurücksetzen):
Auswahl zwischen YES / NO (ja / nein)

MAGAZINGRÖSSE

Um das Magazingrößenprogramm ein- oder auszuschalten, schalten Sie das Gewehr in den Programmmodus und blättern Sie durch, bis Sie zu den Magazingrößeneinstellungen (Magazin size) gelangen. Deaktivieren und aktivieren Sie die Sicherung, um die Einstellung zu bestätigen. Das Gewehr gibt zur Bestätigung einen Klick von sich.

Wählen Sie die entsprechende Einstellung für Ihre Magazinkapazität, die je nach Kaliber und Region variiert. Das Gewehr zählt bei jedem Schuss auf "M0" zurück. Nach dem letzten Schuss erzeugt das Gewehr vier Impulse – für den Schützen fühlbare Vibrationen – und das Gewehr kann nicht weiter abgefeuert werden.

- Um den Magazinzähler zurückzusetzen und mit einem neuen Magazin weiterzuschießen, lösen Sie den Seitenhebel und lassen ihn fünf Sekunden lang gelöst. Das Magazin kann nun jederzeit nachgeladen werden. Wenn jedoch der Countdown-Modus aktiviert ist, muss der Magazinzähler durch Wiederholung der oben beschriebenen Einstellmöglichkeiten zurückgesetzt werden.

- Wenn der Magazin-Countdown auf „Off“ (aus) steht, zählt das Gewehr die Schüsse nicht herunter. Dies ist die empfohlene Einstellung, wenn das Gewehr im Einzelschussmodus (manuelles Laden) geschossen wird.

LEISTUNG

Um das Leistungsprogramm zu ändern, schalten Sie das Gewehr in den Programmmodus und blättern Sie durch, bis Sie zu den Leistungseinstellungen (Power Level) gelangen.

Wenn die Leistungsstufe auf „Hi Power“ (hoch) eingestellt ist, schießt das Gewehr mit maximaler Leistung (abhängig vom Modell)

- Wenn die Leistungsstufe auf „Mid Power“ (mittel) oder „Low Power“ (niedrig) eingestellt ist, schießt das Gewehr mit einem gewissen Prozentsatz seiner maximalen Leistung. Die genaue Leistung für jede Einstellung hängt von Modell und der Munition ab. Mid (mittel) entspricht etwa 85% der höchsten Leistung und Lo (niedrig) entspricht 65% der höchsten Leistung. Deaktivieren und aktivieren Sie die Sicherung, um die Einstellung zu bestätigen. Das Gewehr gibt zur Bestätigung einen Klick von sich.

SLEEP-TIMER

Um den Akku zu schonen und als Sicherheitsmaßnahme schaltet sich das Gewehr nach 15 Minuten in den Standby-Modus (Energiesparmodus). Sie können die Zeitspanne bis zum Abschalten des Gewehrs auf 30 Minuten oder 4 Stunden verlängern. Um den Sleep-Timer zu ändern, schalten Sie das Gewehr in den Programmmodus und blättern Sie durch, bis Sie zu den Sleep-Timer-Einstellungen gelangen.

Achtung: Die Verlängerung des Sleep-Timers verkürzt die Lebensdauer des Akkus.

Wenn das Gewehr in den Standby-Modus (Energiesparmodus) geht, muss die Sicherung aktiviert und deaktiviert werden (Schieber nach rechts, dann nach links), um das Gewehr einzuschalten – es ist nicht notwendig, den Seitenhebel zu betätigen.

TIMER HINTERGRUNDBELEUCHTUNG

Die Hintergrundbeleuchtung des LC-Displays kann so eingestellt werden, dass sie 15 Sekunden lang leuchtet, ausgeschaltet oder immer eingeschaltet ist. Um den Timer für die Hintergrundbeleuchtung zu ändern, schalten Sie das Gewehr in den Programmmodus und blättern Sie durch, bis Sie zu den Display-Timer-Einstellungen gelangen. Unabhängig von den Einstellungen erlischt die Hintergrundbeleuchtung nach 20 Sekunden, wenn die Sicherung aktiviert ist.

SCHUSSZÄHLER ZURÜCKSETZEN

Das LC-Display zeigt die Anzahl der getätigten Schüsse an. Um den Schusszähler zurückzusetzen, schalten Sie das Gewehr in den Programmmodus und blättern Sie durch, bis Sie zu Shot Counter Reset (Schusszähler zurücksetzen) gelangen. Wählen Sie YES (ja) aus, um den Zähler zurückzusetzen.

Achtung: Zusätzlich zu den Optionen des Benutzerprogramms gibt es zwei weitere Statusanzeigen, die bei Relevanz automatisch angezeigt werden. Der LCD-Informationsbildschirm zeigt im jeweiligen Fall folgendes:

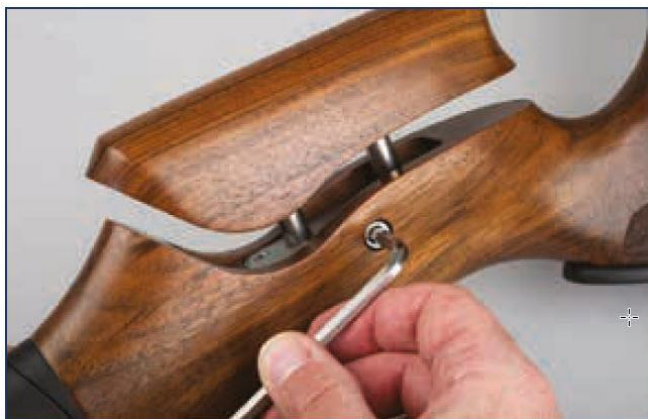
- "Low Battery" – der Akku muss aufgeladen werden
- "Low Pressure" – der Luftdruckbehälter des Gewehrs muss aufgefüllt werden. Der Druck, bei dem die Meldung angezeigt wird, hängt vom Kaliber, der maximalen Energie und der gewählten Leistungseinstellung ab.

SCHAFT

Der beidseitig verwendbare Schaft der Red Wolf ist mit einer verstellbaren Schaftbacke und Schaftkappe ausgestattet, die es dem Schützen ermöglichen, die Waffe individuell einzustellen. Im Schaft befindet sich auch der Li-Po-Akku, der das System mit Energie versorgt.

EINSTELLUNG SCHAFTBACKE

- Lösen Sie die Schraube auf der rechten Seite des Schaftes mit einem 5-mm-Innensechskantschlüssel,



um die Backe auf die gewünschte Höhe anzuheben oder abzusenken. Stellen Sie sicher, dass die Schraube nach der Justierung wieder angezogen wird.



- Die seitliche und vordere / hintere Position der Backe kann ebenfalls eingestellt werden. Nehmen Sie dazu die Backe vollständig ab und stellen Sie die

gewünschte Position ein, indem Sie die Sechskantschrauben an der Unterseite der Backe lösen und wieder festziehen. Verwenden Sie einen 4-mm-Innensechskantschlüssel, um die seitliche Position einzustellen und einen 3-mm-Innensechskantschlüssel für die vordere / hintere Position

EINSTELLUNG SCHAFTKAPPE

- Lösen Sie die Schraube in der Mitte der Schaftkappe mit einem 5-mm-Innensechskantschlüssel, um die Schaftkappe anzuheben oder abzusenken. Stellen Sie sicher, dass die Schraube nach der Justierung wieder angezogen wird



- Eine Neigung nach rechts oder links kann ebenso eingestellt werden. Nehmen Sie dazu die Schaftkappe vollständig ab und stellen Sie die gewünschte Neigung ein, indem Sie die kleinen Sechskantschrauben mit einem 2,5-mm-Innensechskantschlüssel lösen und wieder festziehen.



ENTFERNEN DES SCHAFTS

Der Schaft der Red Wolf lässt sich vom System abnehmen, indem man die 8-mm-Sechskantschraube an der Unterseite des Gewehrschaftes herausschraubt.



Achtung: Entfernen Sie den Li-Po-Akku, bevor Sie den Schaft abnehmen.



Die Red Wolf ist mit einer manuellen Sicherung ausgestattet, die sich auf der Rückseite des Systems befindet. Schieben Sie den Regler nach links, um das Gewehr zu sichern.

Um das Gewehr zu entsichern, schieben Sie den Regler nach rechts. Die Sicherung dient gleichzeitig als Ein- und Ausschalter für die Elektronik des Gewehrs. Das Gewehr sollte immer sofort nach dem Schießen wieder gesichert werden. Aus Gründen der Sicherheit und der Energieversorgung verfügt das elektronische System der Red Wolf über eine einstellbare automatische Sicherheitsfunktion, die ein "scharfes" Gewehr standardmäßig nach fünf Minuten abschaltet (siehe Seite 6 zur Einstellung der Zeitspanne).



Die Red Wolf ist mit einem zweistufigen Abzug in Match-Qualität ausgestattet, der im Werk fachmännisch eingestellt wurde, um ein sicheres und präzises Auslösen zu gewährleisten. Der Vorzugsweg, das Abzugsgewicht und die Position des Abzugszüngels lassen sich mit einem 1,5-mm-Innensechskantschlüssel an die persönlichen Vorlieben anpassen. Für die Einstellung des Abzugs ist es nicht erforderlich, das System des Gewehrs aus dem Schaft zu entfernen.

Achtung:

Vergewissern Sie sich immer, dass die Sicherung des Gewehrs aktiv ist (Regler nach links) und dass das Gewehr entladen ist, wenn Sie den Abzug einstellen.

Schraube A: Kontaktschraube der zweiten Stufe –werkseitig eingestellt (nicht verstellen)

Schraube B: Abzugsgewicht der zweiten Stufe. Im Uhrzeigersinn drehen, um das Abzugsgewicht zu erhöhen

Schraube C: Abzugsgewicht der ersten Stufe. Im Uhrzeigersinn drehen, um das Abzugsgewicht zu erhöhen

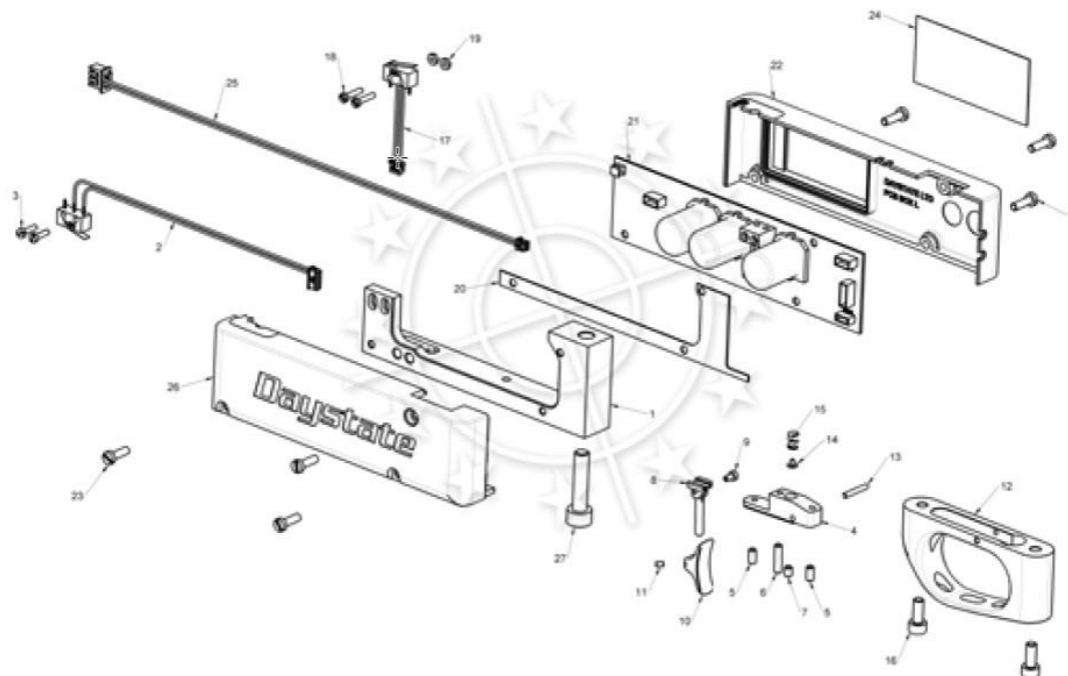
Schraube D: Vorzugsweg. Im Uhrzeigersinn drehen, um den Vorzugsweg zu verkürzen

Schraube E: Einstellschraube für das Abzugszüngel. Lösen/anziehen, um das Abzugszüngel in die gewünschte Position zu bringen*.

Schraube F:

Einstellschraube für den Abzugsschuh. Lösen/anziehen, um den Abzugsschuh in die gewünschte Position zu bringen

*Für die Einstellung des Match-Abzugszüngels ist ein 0,9-mm-Innensechskantschlüssel erforderlich.



MUNITIONEMPFEHLUNGEN

Die Leistung, Genauigkeit und Konsistenz Ihrer Red Wolf hängt von der Qualität der verwendeten Diabolo- und Slugs ab. Die Algorithmen, die in der Red Wolf-Programmierung verwendet wurden, sind mit Rangemaster-Munition erzielt worden. Daystate empfiehlt folgendes:

Bis 16 Joule Leistung

- Rangemaster Sovereign*
.177 (8,44gr)
.22 (15,9gr)
- Rangemaster Sovereign Hunter
.177 (10,3gr)
.22 (18,3gr)
- Rangemaster Kaiser
.177 (8,64gr)
.22 (14,66gr)

Bis 40 Joule Leistung

- Rangemaster Sovereign Hunter
.177 (10,3gr)
.22 (18,3gr)
- Rangemaster King
.177 (13,42gr)
.22 (25,38gr)

Bis 54 Joule Leistung

- Rangemaster King
.177 (13,42gr)
.22 (25,38gr)

Mehr als 54 Joule Leistung

- Rangemaster Emperor Lite
.30 (44,75gr)
- Rangemaster Emperor
.177 (15,89gr); .22 (33,95gr)
.25 (33,95gr); .30 (50,15gr)
- Rangemaster Juggernaut
.22 (25,3gr)
.25 (33,49gr)

ANBRINGEN EINES ZIELFERNROHRS

Um eine maximale Genauigkeit zu erreichen, benötigt Ihr Daystate Gewehr ein separates Zielfernrohr. Es können aber auch andere Optiken (z.B. Rotpunkt, Reflex, Nachtsicht) verwendet werden. Daystate empfiehlt Zielfernrohre von MTC Optics (www.mtcoptics.com) und zweiteilige verstellbare BluePrint-Montagen. Bei der Auswahl des Zielfernrohrs und der Montage sollten Sie das Gewehr und Ihre Schießanforderungen berücksichtigen.

ANBRINGEN EINER MONTAGE

Hinweis: Wählen Sie eine Zielfernrohrmontage mit der richtigen Klemmen-/Höhen-/Ringgröße.

- Entfernen Sie die oberen Montageriemen und bringen Sie die Montagen so auf der Gewehrschiene an, dass der korrekte Augenabstand zum Zielfernrohr ermöglicht wird. Es werden zweiteilige Montagen empfohlen – eine auf dem vorderen Teil des Systems, die andere auf dem hinteren
- Vergewissern Sie sich, dass das Zielfernrohr das Magazin nicht behindert
- Bringen Sie die oberen Riemen der Montage an, aber ziehen Sie die Schrauben nur handfest an – nur so fest, dass sich das Zielfernrohr nicht frei bewegen kann, aber trotzdem noch von Hand gedreht werden kann.

AUSRICHTEN DES ABSEHENS

- Verwenden Sie eine Gewehrablage oder ähnliches und platzieren Sie eine Wasserwaage auf dem System, um sicherzustellen, dass dieses waagrecht ist
- Schauen Sie durch das Zielfernrohr und drehen Sie es, bis das Absehen exakt vertikal und horizontal ausgerichtet ist. Senklot als Hilfsmittel verwenden
- Sobald das Fadenkreuz ausgerichtet ist, ziehen Sie alle Schrauben der Montage mit dem empfohlenen Drehmoment an



EINSCHIESSEN DES ZIELFERNROHRS

- Bringen Sie in einer Entfernung von etwa 10 Metern vor einem Kugelfange eine große Papierzielscheibe an, die eine deutliche Markierung in der Mitte aufweist. Diese Entfernung ist möglicherweise geringer als die, auf die Sie bevorzugt schießen. Sie dient lediglich dazu, Ihr Gewehr bzw. Ihr Zielfernrohr einzuschießen
- Zielen Sie auf die Markierung, schießen Sie ein paar Mal und notieren Sie, wo die Treffer landen
- Drehen Sie die Höhen- und Seitentürme des Zielfernrohrs soweit, dass die Treffer Richtung Mitte gehen, und wiederholen Sie den Vorgang, bis die Schüsse mittig eintreffen
- Verschieben Sie dann das Ziel auf Ihre bevorzugte Schussdistanz und nehmen Sie eine Feineinstellung der Höhen- und Seitentürme des Zielfernrohrs vor, bis die Kombination aus Gewehr und Zielfernrohr genau eingeschossen ist

Achtung:

Wenn die ersten Schüsse mehr als 13 cm unter dem Zielpunkt landen, muss die hintere Montage eventuell nach oben verstellt werden, damit der Turm des Zielfernrohrs in der Höhe ausreichend verstellt werden kann. Legen Sie in diesem Fall einen maximal 0,3 mm dicken Streifen Silberfolie zwischen das Zielfernrohr und die untere Halterung der Montage. Die Montage darf jedoch nicht zu stark erhöht werden, da dies das Zielfernrohr beschädigen kann.

EMPFOHLENE WARTUNG

PCP–Luftgewehre werden mit extrem hoher Pressluft betrieben, welche potenziell gefährlich werden kann, wenn das Gewehr nicht richtig gewartet wird. Daystate PCP–Luftgewehre enthalten keine Teile, die vom Benutzer gewartet werden können. Daher sollten alle Wartungsarbeiten **IMMER** von einem geschulten Fachmann durchgeführt werden. Eine korrekte und regelmäßige Wartung gewährleistet außerdem, dass Ihr Gewehr mit höchster Leistung funktioniert. Wir empfehlen daher, das Gewehr **alle drei Jahre** zur routinemäßigen Wartung ins Werk oder zu einem von Daystate zugelassenen Händler zu bringen. Zwischen den Wartungsintervallen können Sie Ihr Gewehr uneingeschränkt nutzen, wenn Sie die folgenden Aspekte sorgfältig beachten:

DRUCKBEHÄLTER

Der Druckbehälter der Red Wolf hält einem Druck stand, der ein Vielfaches des Betriebsdrucks des Gewehrs beträgt. Der Druckbehälter sollte alle 10 Jahre inspiziert und/oder ausgetauscht werden.

FÜLLVORRICHTUNG –HANDPUMPE

Eine Handpumpe ist eine kostengünstige und bequeme Methode zum Befüllen Ihres Gewehrs. Da die meisten Pumpen jedoch weder Feuchtigkeit noch Schmutz aus der Luft entnehmen, können sie die Lebensdauer von Dichtungsventilen und O–Ringen verkürzen. Wenn Sie diese Art von Füllvorrichtung regelmäßig verwenden, sollten Sie darauf achten, dass sich kein Kondenswasser im Inneren der Pumpe ansammelt und dadurch ins Gewehr gelangt. Die Pumpe sollte nicht in einer sandigen oder staubigen Umgebung eingesetzt werden. Beachten Sie immer die Betriebsanleitung des Pumpenherstellers.

FÜLLVORRICHTUNG –DRUCKLUFTFLASCHE

Sollten Sie eine Druckluftflasche verwenden, um Ihr Gewehr mit Druckluft zu befüllen, stellen Sie sicher, dass Sie das Hauptzufuhrventil langsam öffnen, wenn Sie die Luft aus der Flasche in das Gewehr füllen. Halten Sie alle Füllanschlüsse sauber und frei von Öl. Gehen Sie **IMMER** vorsichtig mit Flasche um, und blasen Sie **NIEMALS** Druckluft direkt auf Ihre Haut.

FÜLLVORRICHTUNG –KOMPRESSOR

Mittlerweile gibt es elektronische und benzinbetriebene Kompressoren, die Luft in Atemqualität liefern können. Diese eignen sich zwar zum direkten Befüllen Ihres Daystate PCP–Gewehrs, stellen Sie jedoch sicher, dass Sie Ihr Gewehr nicht versehentlich mit mehr als dem empfohlenen Druck befüllen. Weitere Informationen über den Daystate–Kompressor finden Sie unter daystate.com/rifles/daystate-t2-compressor.

SYSTEM

Schützen Sie die Metallteile Ihres Gewehrs nach jedem Schießen mit einem Korrosionsschutzmittel für Waffen. Geben Sie das Öl auf ein Tuch und wischen Sie damit über das Gewehr. Geben Sie kein Öl auf das Einfüllventil des Gewehrs.

SCHMIERUNG

Um einen reibungslosen Spannvorgang zu gewährleisten, sollten Sie den Spannhebel regelmäßig mit einem leichten Fett schmieren, wobei jedoch kein Fett in den Lauf oder auf innere Teile wie das Zündventil oder den Schlagbolzen gelangen darf. Das Füllstück ist werkseitig mit einem speziellen, nicht entzündlichen Fett geschmiert.

Es sollte mit einem öligen Lappen abgewischt, jedoch "trocken" gelassen werden. Wischen Sie nach dem Schießen mit einem fettigen Lappen über das System.

REINIGUNG DES LAUFS

Um eine optimale Leistung zu erzielen, sollte der Lauf regelmäßig mit einem für Luftgewehre empfohlenen Reiniger oder einem Schmiermittel für Diabolo gereinigt werden. Daystate empfiehlt außerdem die Verwendung eines Schmiermittels, das auf die Diabolo aufgetragen wird, um Bleiablagerungen zu reduzieren und den Lauf in gutem Zustand zu halten. Die Häufigkeit der Reinigung hängt von der verwendeten Munition und dem jeweiligen Lauf ab; als allgemeine Richtlinie sollte der Lauf nach etwa 500 Schuss gereinigt werden. Vermeiden Sie die Verwendung von Reinigern auf Nitrobasis, da deren Chemikalien die Dichtungen beschädigen können.

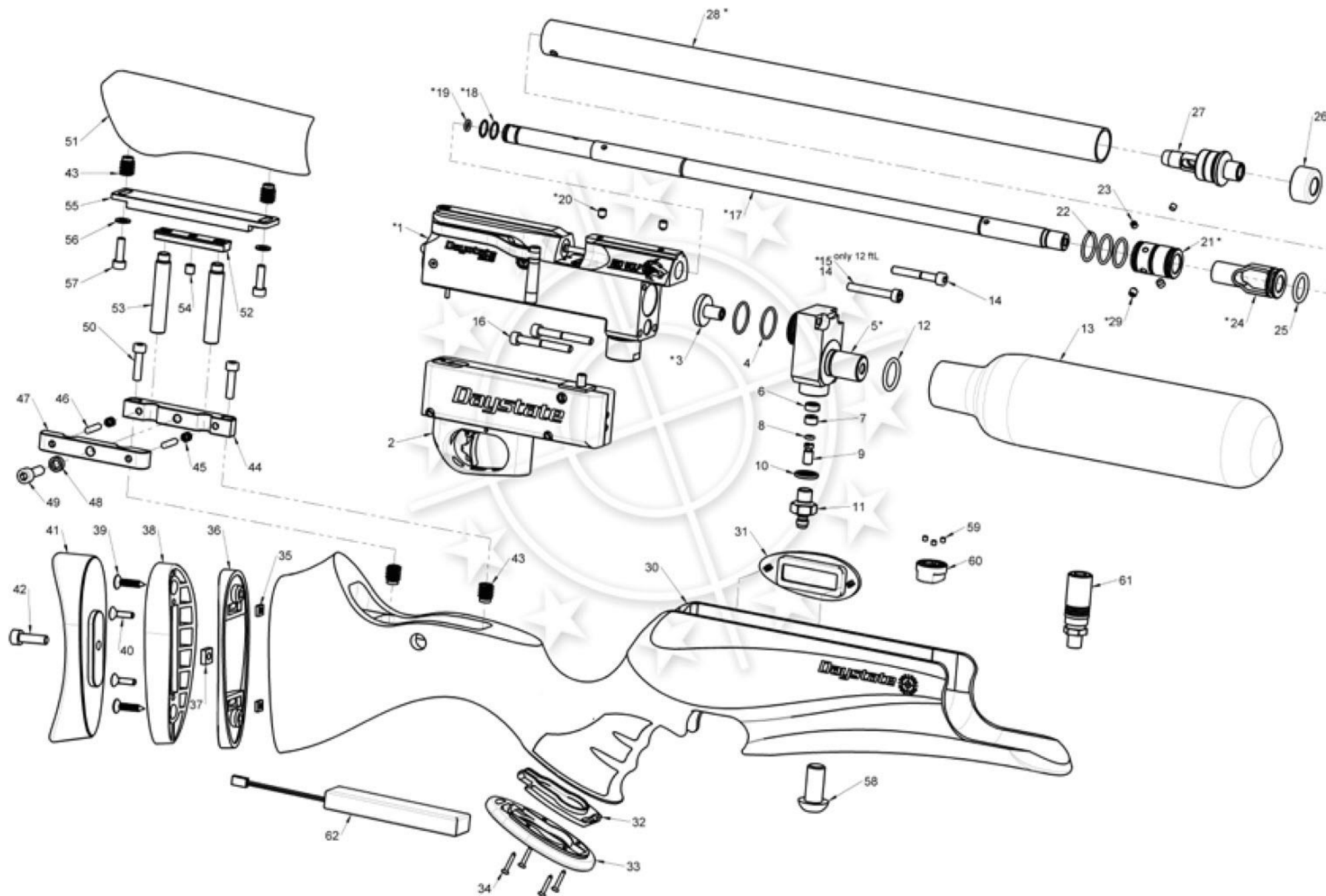
SCHAFT

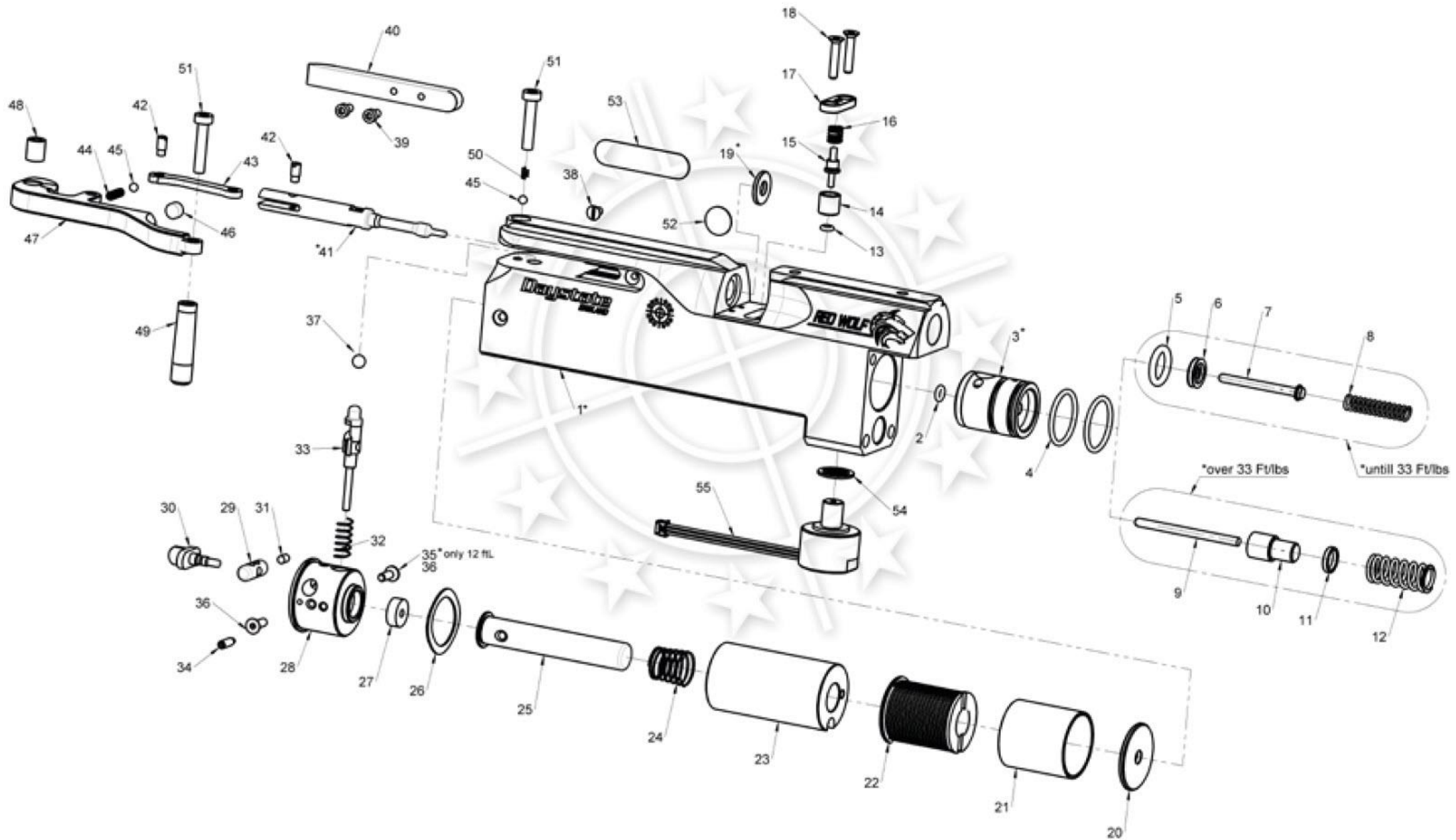
Reiben Sie den Schaft regelmäßig mit einem hochwertigen Schaftöl ein, um die Oberfläche von Holzschäften zu erhalten. Für Schichtholz– und Strukturschäfte wird eine Möbelpolitur empfohlen. Verwenden Sie bei synthetischen Schäften ein milderes Reinigungsmittel.

MEHR INFORMATIONEN

Weitere Informationen zur Wartung finden Sie online unter folgender Adresse:

daystate.com/support
daystateownersclub.com





3 JAHRE GARANTIE

Für alle neuen Daystate Gewehre gilt eine Garantie auf fehlerhafte Teile und Verarbeitung von drei Jahren ab Kaufdatum (Kaufbeleg erforderlich). Nach diesem Zeitraum wird empfohlen, das Gewehr alle 3 Jahre zur planmäßigen Wartung an Daystate oder einen autorisierten Vertreter zu senden. Die Wartung wird zu den aktuellen Tarifen berechnet. Die Garantie gilt für den Erstkauf eines neuen Gewehrs und ist nicht übertragbar.

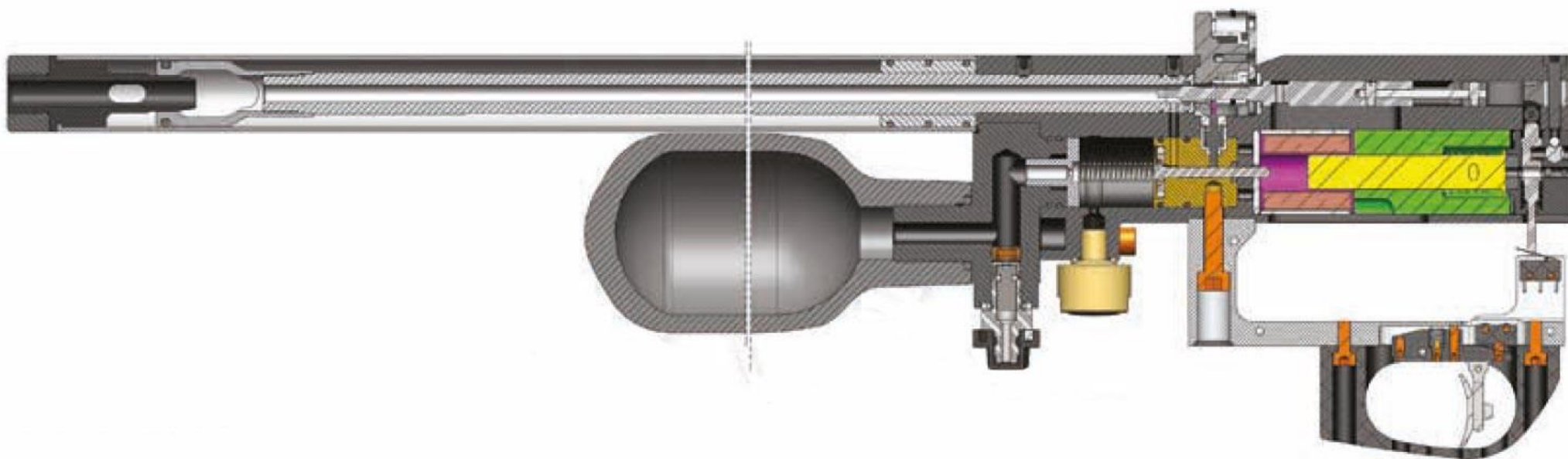
VON DER GARANTIE AUSGESCHLOSSEN

Mängel durch unsachgemäßen Gebrauch oder missbräuchlicher Anwendung, der Einbau von nicht konformen Teilen, Federn, Dichtungen, Wasserschäden an Holzschäften, Akkus sowie normale Abnutzung und Verschleiß. Daystate Ltd. oder sein autorisierter Vertreter muss alle Wartungs- und Garantiarbeiten durchführen. Das Gewehr muss wie in diesem offiziellen Handbuch beschrieben gewartet und benutzt werden.

Sollte ein Gewehr im Rahmen der Garantie zurückgeschickt werden, behält sich Daystate oder der von Daystate autorisierte Vertreter das Recht vor, die Porto- und Inspektionskosten in Rechnung zu stellen.

Vergewissern Sie sich, dass das Gewehr sicher verpackt ist. Bitte entfernen Sie nach Möglichkeit Schaft, Zielfernrohr und anderes Zubehör, um Transportschäden zu vermeiden.

Das Online-Handbuch finden Sie unter: daystate.com/support für die neuesten Informationen.



Obwohl alle Anstrengungen unternommen werden, um die Richtigkeit der Informationen in diesem Handbuch zu gewährleisten, können Daystate Ltd oder deren Vertreter nicht für Fehler oder Unvollständigkeit verantwortlich gemacht werden. Die Produkte werden ständig aktualisiert und die Spezifikationen können sich ohne vorherige Ankündigung ändern.

NOTIZEN:

Importeur und autorisierter Servicepartner DE:

ahg Anschütz Handels GmbH

diese vertreten durch den Geschäftsführer Uwe Anschütz

Raiffeisenstraße 26, 89079Ulm, Deutschland

Telefon: 073142031

Telefax: 073142033

E-Mail: contact@ahg-anschuetz.de

USt-IdNr.: DE 147027476

eingetragen im Handelsregister des Amtsgerichtes Ulm

Handelsregisternummer HRB 651



RED WOLF



Daystate



Official
Daystate
Owners Club



DAYSTATE LTD.
UNIT 3, RALEIGH HALL INDUSTRIAL ESTATE, ECCLESHALL, STAFFORDSHIRE ST21 6JL, UK.

daystate.com
daystateownersclub.com

© Daystate Ltd. 2021.v1. E&OE.